

発行所  
 広島市出汐町  
 広島皆実高等学校内  
 社団法人  
 皆実有朋会  
 印刷所  
 四反田印刷株式会社  
 翠町電52024・5107

# 皆実有朋

県女第一期生より、皆実高  
 校生に至る七拾一年の歴史  
 に連なる者。また今後、こ  
 の同じ流に連なる者、手を  
 つなぎ足音高く歩もう。足  
 音高く声を揃えて元気に歩  
 もう。我等は、皆実有朋会  
 員である。歩もう、歩もう  
 力強く。

同窓会館只今二百万円の借金です。会員各位の御協力を願います。終身会費を納入して下さい。ただし、皆実十一期以降、全員終身会員千五百円。住所の変更をお知らせ下さい。

## 皆実有朋創立70周年記念式典

# 盛大に開催さるる!!

皆実有朋会館落成式ならびに  
 第18回同窓会総会開かれる

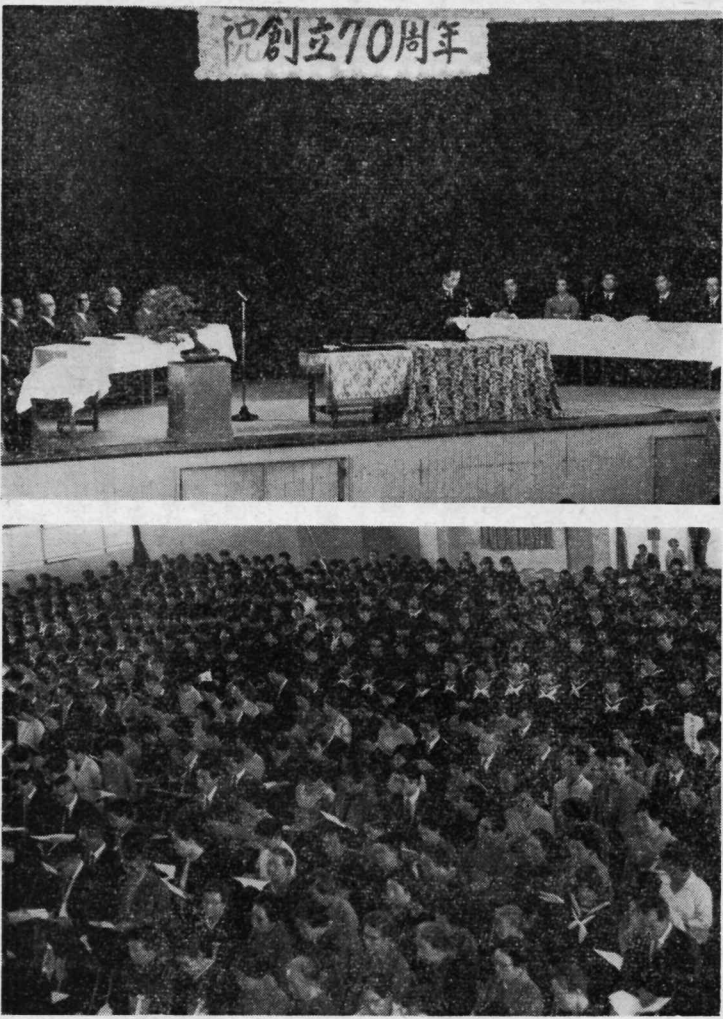
……皆実有朋会第18回定期総会ならびに皆実有朋会館落成式、そして新会員歓迎会は、去る昭和……

……46年10月3日(日)皆実有朋創立70周年記念式典にひきつづいて、盛大に行なわれました。……

……会は、皆実70年の歩みの重みを深くかみしめながら、会員の手になる同窓会館の落成に心か……

……ら祝福するなかで、終始なごやかに進められ、同窓会の新しい一歩を確かめながら、幕をこ……

……じました。……



今から六十一年前の母校で学んだ  
 錦織幸江さん(有朋七期、明治四  
 十五年卒)の回想が「皆実有朋七  
 十周年記念誌」ののっています。  
 「夏休み帰省するには、日曜日  
 三次方面の上級生につられられ、橋  
 下(相生橋付近)に行き人力車を  
 予約しておき七月二十一日早朝夜  
 明けごろ、五台ほど車をつらね上  
 根の手前まで行くと坂道にさしか  
 かるので、前引という  
 綱を車につけて前引す  
 る人夫を頼み、坂下ま  
 で二人で引き、それよ  
 り私たちは車をおり、  
 車夫とともに坂道(近  
 道)を歩き、峠の宿で  
 お茶など飲んで休んで  
 いると、前引きが車を  
 引いて大廻りして上っ  
 て来る。車を降りた時  
 は腰が痛くてすぐには  
 歩けないうらんだ。そ  
 して途中、向うから車  
 がくる。車夫同志が  
 談合し、車をかわって  
 くれという三次まで直  
 通で行く車は少な。三次まで二  
 円ぐらい。三次から庄原市山内ま  
 で五十銭親戚にとまり、(中略)  
 また人力車で西城平子まで二十半  
 円。そこから約十キロ歩かなけれ  
 ばならなかった。」  
 去年の十月三日、母校皆実高校  
 体育館で開かれた創立七十周年記  
 念式典には、先の錦織幸江さんを  
 はじめ、明治・大正・昭和三代に  
 わたる約三百名の同窓生が集まり  
 祝いました。

### ～式典に寄せて～

弘 前張宇 四期皆実

この式典には、現在も各方面で  
 ご活躍しておられる母校の元校長  
 先生方も参加下さいました。中  
 も、今は神奈川県の方に在住  
 の木村 郎先生は、わざわざ遠方  
 からかけつけて来て下さり、諸先  
 生方を代表して、親しくお祝いの  
 ことはを下さいました。  
 また、永野広島県知事も出席下  
 さりました。知事のご母堂が異女  
 のご出身であるということから、  
 特にご出席下さったわけ  
 です。挨拶のなかで知事  
 は若い頃を思い出して次  
 のような話をされました  
 「私の家はちょうど異  
 女の家はありました。  
 その頃は今のよう男女  
 共学が許されなかったの  
 で、学生の私にとっては  
 家の二階から望む異女の  
 校庭が、ほのかな楽しみ  
 だったものです。  
 この式典の日にはまた  
 皆実有朋同窓会館の落成  
 も祝いました。同窓生や  
 P.T.A.の協力で母校の一  
 隅に完成した同窓会館が、  
 同期生の間だけでなく、  
 先輩と後輩を結ぶ場とし  
 て、また在校生の憩いの場として  
 大いに活躍して欲しいという報告  
 が、友伝事務局長から述べられま  
 した。そして、同窓館の建設前後  
 に母校の校長や教師としてご尽力  
 下さった方々に感謝状をおくり、  
 衷心よりお礼を申し上げます。  
 最後に、参加者全員で校歌を唱  
 い、母校の前途を祈って式典の幕  
 を閉じました。  
 (現皆実高校教諭)